

簡易マニュアルはガーデニング倉庫にもありますが、当日の作業がスムーズにいくよう必ず事前にお読みください

【会員活動マニュアル】 周辺清掃

※ **入校証・軍手**は、各自ご持参下さい。(汚れてもいい服装でご参加下さい)

集合場所等

担当日は4月にお知らせした担当スケジュール表でご確認下さい

集合場所：ガーデニング倉庫前

作業時間：約30分間(時間が来たら終了してOK)

雨天：中止

「稗田だよりWEB版・すぐーる」などで連絡

中止の場合は、次回以降の都合のつく日にご参加下さい

当日の手順

- ① ガーデニング倉庫(場所は、下記地図内 **1**) から清掃道具を取り出す。
(清掃道具にはそれぞれの清掃場所が貼ってありますので、ご確認ください)
- ※ 各清掃場所(学校東西南北の道、学校北側の花壇柵内、地下道)を担当する人数がなるべく均等になるように、集まったメンバーで臨機応変に調整ください。
- ② 清掃道具とごみ袋を持って、30分間清掃を行う。
- ③ 時間になったら倉庫に戻り、ごみを事業者用可燃ごみ袋(赤)、粗大(不燃)ごみ袋(黒)、資源ごみ袋(緑)に分別する。



事業者用ごみ袋は価格が高いため、なるべくひとつの袋にまとめるなどして、いっぱいになってから捨てるようにご協力をお願いします

アンケートはこちらから



- ※ **可燃ごみ袋**は、正門の横の「教室ごみコンテナ」へ。(場所は、下記地図内 **2**) 仮に教室ごみコンテナがいっぱいで入らない場合は、コンテナ横に置いておく。**粗大(不燃)ごみ袋**と**資源ごみ袋**はある程度たまってから捨てるので、倉庫内に置いておく。
- ④ 倉庫のカギ閉めを職員室(教頭先生)に依頼し、**参加報告のアンケート**に答えて、活動終了。

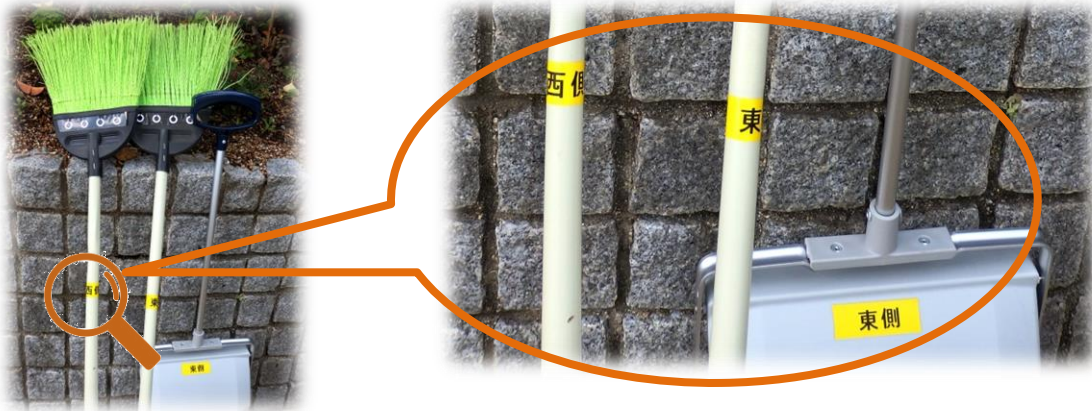
倉庫とごみ箱

★正門北側奥に「ガーデニング倉庫」があります。場所は、下記地図内

1



★清掃道具には清掃場所が明記してありますので、担当する場所のものをお使い下さい。
(必要なら、清掃場所が明記されていない清掃道具も使って頂いて構いません)



★正門の南側奥に可燃ごみ用の「教室ごみコンテナ」があります。場所は、下記地図内

2



担当場所全体地図



北側と西側グループの担当者は、時間が余った場合は花壇柵内の清掃を手伝って下さい。
東側グループの担当者は、時間が余った場合は稗田公園外側の清掃をお願いします。
ただし、桜や落葉の季節は花壇柵内や南側をみなさんと協力して清掃してください。
お互いに声をかけあって、困っているグループがないか状況を把握するようお願いいたします。

落ち葉が多い季節は時間内で全て綺麗に清掃することはできないとは思いますが、**時間がきたら終了**していただいて結構です。

参加報告と今後の周辺清掃活動への参考にさせていただきますので、QRコードを読み取り、アンケートに答えていただきますようお願いいたします。

各清掃場所&道具&方法

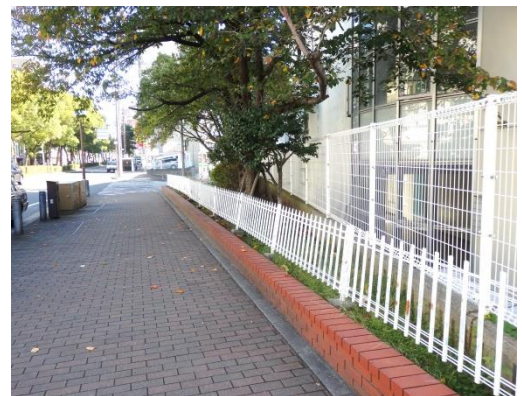
【西側グループ】ほうき・チリトリ

落ち葉だけでなく、時間があれば草抜きもお願いします



【北側グループ】ほうき・チリトリ、熊手（落ち葉の季節）

時間があれば、花壇柵内や山手幹線の歩道脇の清掃もお願いします



【東側グループ】ほうき・チリトリ

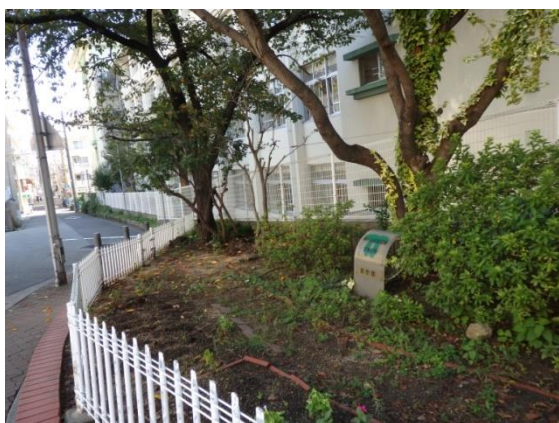
時間があれば、稗田公園外側の清掃もお願いします



【南側グループ】 ほうき・チリトリ、熊手・可燃ごみ袋（赤）2～3枚（落ち葉の季節）
基本的に学校南側を清掃し、時間があれば稗田公園外側もお願いします



【花壇柵内】 ほうき・チリトリ 落ち葉の季節は、熊手・可燃ごみ袋（赤）2～3枚
落ち葉だけでなく、時間があれば草抜きもお願いします



【地下道内】 ほうき・チリトリ・バケツ・溝専用道具
花壇の中にある散水栓からバケツに水をくみ、溝に水を流して、溝にたまっている泥水を専用のホウキで南側の排水口まで掃いて流しきる。
南北両入口の階段の掃き掃除もお願いします。

